

DOĞU KARADENİZ İÇ SU YETİŞTİRİCİLİK İŞLETMELERİNİN ÖRGÜTLENMESİ

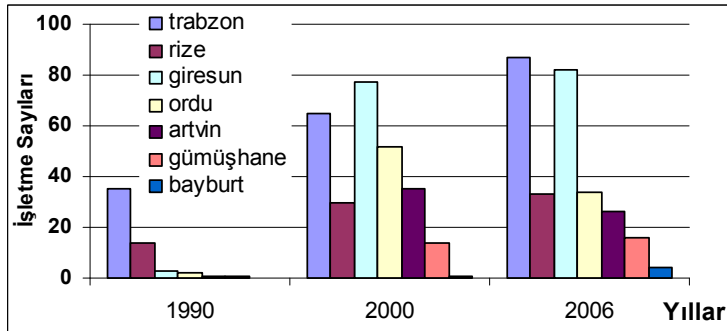
Dr. İlker Zeki KURTOĞLU - SUMAE

Karadeniz Bölgesi su ürünleri yetiştiriciliği açısından oldukça elverişli bölge olsa da potansiyelin tam olarak değerlendirilebildiği söylenemez. Kurulu bulunan işletmelerin sayıca çoğunluğunu aile işletmeleri oluşturmaktadır. Toplam yetiştiricilik kapasitesinin ağırlıklı kesimini ise ortaklık, şirket veya kooperatiflerin yetiştirme kapasiteleri teşkil etmektedir.

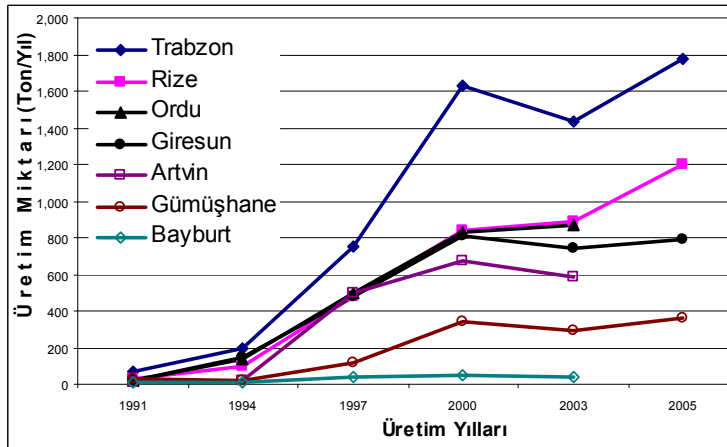
Bölgemizde kültür balıkçılığı 1970'li yılların ilk yarısında başlamıştır. Rize ilinde ilk işletme, Fındıklı ilçesinde Çağlayan köyü mevkiinde 1971 yılında kurulmuştur. Trabzon ilinde Çaykara'nın Uzungöl mevkiinde ilk yatırım başlatılmıştır (1972). Bölge işletmelerinin sayısal artışı yıllara göre Şekil 1'de verilmiştir.

2006 yılı itibarıyla kayıtlı işletme sayıları Artvin'de 26, Rize'de 33, Trabzon'da 87, Giresun'da 82, Bayburt'ta 4, Gümüşhane'de 16 ve Ordu'da 34'e ulaşmıştır. 2000 yılında yapılan çalışma verilerine göre; şahıs veya aile işletmesi olarak faaliyet gösteren işletmelerin ortalama işletme kapasiteleri 9.59 ton/yıl iken, bu grubun en yüksek üretim değeri 180 ton/yıl olarak bildirilmiştir. Şirketler 77.25 ton/yıl ortalama ile ikinci, ortaklıklar ise 428.5 ton/yıl kapasiteyle ilk sırada yer almıştır.

İç sularda kurulu bulunan işletmelerin illere göre toplam yetiştiricilik kapasiteleri Şekil 2'de verilmiştir.



Şekil 1. Doğu Karadeniz'de kurulu işletmelerinin illere göre dağılımı.



Şekil 2. İllere göre yıllık yetiştiricilik miktarı artışları.

1990'lı yılların başında bölgede deniz kafes yetiştiriciliği yatırımları başlamıştır. Ancak ürünün alabalık yetiştiriciliğine dayalı oluşu, haziran ayı itibarıyla deniz yüzey suyu sıcaklığının 20°C sınırını geçmesi yatırımcıları hasada zorlamıştır. İşlemeye dayalı entegre tesislerin henüz olmayışı, soğuk hava depolarının yeterli kapasitelerinin olmayışı, soğuk zincirin henüz tam anlamıyla şekillenmemesi gibi etmenler yatırımcıların birkaç yıl içerisinde sektörden uzaklaşmalarına neden olmuştur. Bu yıllarda kafeslerin boş olduğu dönemde deniz levreği yerleştirerek yetiştiriciliğe devam edebilen Ordu ili Perşembe koyuna kurulu bulunan bir işletme üretimini devam ettirebilmiştir. Bugün 6 ayrı koordinata yerleştirilen kafes işletmeleri Perşembe'de üretim yapmaktadırlar. Trabzon ilinde ise ayakta kalabilen bir kafes işletmesi olmuştur. Trabzon ve Rize illerinde 2000 yılından itibaren deniz kafes yetiştiriciliği alanında yatırım yeniden canlanmaya başlamıştır.



Bölgede gerek iç sularda gerekse denizel sahada kurulu bulunan yetiştiricilik işletmelerinin sayının ve kapasitelerinin artmaya başlaması, rekabeti artırmış ve dolayısıyla kar oranı sınırlanmıştır. Daha önce ismi bilinmeyen birçok balık hastalıklarının araştırma kuruluşlarının laboratuvarında da teşhis ediliyor olması ve tedbir alınabilirliğinin gündeme gelmesi, yetiştiricileri sağlıklı üretim için bu kuruluşlarla entegrasyona yönlendirmiştir. Aynı zamanda, tüketicinin bilinçlenmesi, sağlıklı ürün tercihini artırmıştır.

Üstündağ ve arkadaşları tarafından 2000 yılında tamamlanan bir araştırma sonunda, su kaynaklarının verimli kullanımı açısından yapılan değerlendirmelere göre; küçük işletmelerin bir araya gelerek bir birlik veya kooperatif oluşturmaları, kurulacak birliğin yeterli teknik personel istihdam etmesi gerekliliği vurgulanmıştır. Bu çalışmanın sonuçları bölgedeki işletmelere çeşitli toplantılarda aktarılmıştır.

Bu organizasyon şekillendiğinde; oluşabilecek probleme hızlı ve kesin çözüm üretmenin, sürdürülebilir bir üretimin gerçekleşmesinin, sektörde eğitilmiş teknik personel istihdam imkanının genişletilmesinin sağlanabileceği açıktır.

İşletmeler, tesislerini güncel bilgiler ışığında yönetmek, pazara daha sağlıklı ürün hazırlamak, oluşabilecek pazar dalgalanmasında riski bölüşmek için birlikten güç doğar prensibiyle bir araya gelerek çeşitli yapılarda bir çatı altında toplanma girişimlerini denemelidirler.

Doğu Karadeniz Bölgesi'nde ilk birlik oluşumu 2000 yılında tasarlanmaya başlanmıştır. Trabzon'da iç su ürünleri yetiştiricileri birliği kuruluşlarını 2006 yılında tamamlamıştır. Birlik adına büro tahsisi, bir genel müdür ve bir sekreter istihdamını gerçekleştirmişlerdir. Henüz kuruluş aşamasında olan birlik, üye işletmelerin resmi dairelerle olan ilişkilerinde yardımcı olmak, ihtiyaçları doğrultusunda girişimlerde bulunmaya çalışmaktadır. İlerleyen yıllarda birlik adına yeni yatırım sahaları oluşturmak, ortaklara yeni kazanç kapısı ve sektöre yeni istihdam alanı oluşturmak hedeflenmektedir.

Rize'de kurulu işletmeler de bir araya gelerek oluşturdukları birliğin resmileştirilmesi amacıyla yaptıkları girişimlerde birliğin resmiyeti henüz onay aşamasındadır.

Oluşturulacak birliğin işlevi, işletmelere getireceği kazanç, iş yükü, rekabet gibi çeşitli konularda işletme sahiplerinin şüphe ve ön yargıdan dolayı bu tip birliklerin oluşmasında bazı zorluklar yaşanmaktadırlar. Ancak, gerekli bilgilendirmelerin, birlikten güç doğacağı ve halen yürürlükteki teşviklerin getirileri kişilere anlatıldığında ve güvence verildiğinde bölgedeki diğer illerde de birlik oluşturulabilecektir.

Üretici birlikleri yapılanması yanında bölgedeki işletmeler bir şirket kurarak güç birliği sağlamak için 2000 yılından itibaren görüşmelere başlamış, işletme sahipleri ile toplam 15 toplantı gerçekleştirilmiştir. Bu toplantılar sonunda bölge balıkçılığının sorunları belirlenmiş, ortak bir oluşum etrafında bir araya gelerek kısa, orta ve uzun vadede yeni yatırım projeleri kararlaştırılmıştır.

Görüşmeler sırasında, kaliteli yavru teminin yetersizliği, bireysel pazarlamanın güçlüğü, yem fiyatlarının fazlalığı, işletmelerdeki hijyen şartlarının, hastalık teşhis ve tedavisinin yetersizliği hakkında fikir birliğine varıldı.

Kısa vadede hammaddenin (yem, yumurta-yavru, ilaç vs.) kurulacak ortak şirket tarafından sağlanması planlanmıştır.

Orta vadede ise kaliteli yumurta-yavrunun temin edileceği bir kuluçkahanenin kurulması, yetiştirilecek balığın işlenebileceği entegre tesisinin kurulması, şirket üyesi işletmelere teknik destek sağlanması, hastalık etmenlerinin teşhisini gerçekleştirebilecek bir laboratuvarın kurulması, ortak bir pazarlama biriminin oluşturulması, yem üretim tesisinin kurulması, planlanmıştır.

Uzun vadeli planda ise şirket adına uygun alanlarda yeni balık üretim ve yetiştirme tesisleri kurmak, ortak sayısını artırarak tüm bölgedeki potansiyeli değerlendirmek, Karadeniz alabalığı (*Salmo trutta labrax*) marka haline getirmek, AR-GE çalışmalarına destek verilmesi ve böylece yurt içi ve dışı pazarlara güçlü ürün sağlayabilmek hedeflenmiştir.

2002 yılında Trabzon, Rize ve Gümüşhane illerinde toplam 43 işletmenin bir araya gelerek, DOKABAŞ (Doğu Karadeniz Kültür Balıkçıları A.Ş.) adıyla resmiyet kazanmıştır.

Şirket toplantılarında destek veren 43 üyeden ancak 11 işletme sahibi maddi katkı sağlayabilmiş ve kısa ve orta vadede planlanan yatırımların bir kısmı gecikmek, yem fabrikası inşasının da içinde olduğu bir kısmı ise planlardan çıkarılmak durumunda kalmıştır. İlk aşamada Trabzon il merkezinde bir büronun tahsisi sağlanmış, maddi yetersizlikten dolayı büro Yomra ilçesine taşınmıştır.

Şirket adına 2002'de yeni bir yetiştirme tesisinin kurulması hedefi ile projelendirilen ve bakanlığa sunulan Yomra koyundaki 600 ton/yıl gökkuşuğu alabalığı (*O. mykiss*) ve 200 ton/yıl deniz levreği (*D. labrax*) projesi 2004 yılında onaylanmıştır. Kafes yatırımına Coşandere, Altıntaş, Sezginler, Sümer, Taşkın, İnan Kardeşler (Trabzon), Ardesom, Biberoğlu, Çağlayan (Rize), Torul (Gümüşhane) maddi katılım sağlamışlardır.

İlk yıl (2004-2005) 70 ton gökkuşuğu alabalığı üretilmiştir. Bu sezon 1 su ürünleri mühendisi, 1 kaptan 2 işçi marifetiyle üretim gerçekleştirilmiştir. İhtiyaç duyulduğunda dalgıç hizmetleri satın alınmıştır. İşletmeye satın alınan polietilen bot yemleme, hasat ve kontrollerin çabuk ve güvenilir gerçekleştirilmesini sağlamıştır. 2005-2006 döneminde 120 ton üretim yapılmıştır. İkinci üretim sezonunda, su sıcaklığının beklenenden

erken yükselmesi, hasat-pazar isteğinin iyi koordine olamaması, kafes içinde pazarlamak için limana taşınan balığın liman içi su kalitesinin yetersizliği nedenlerine bağlı olarak normalin dışında yaklaşık 30 ton balık ölümü gerçekleşmiştir. Bu sezon ise 1 Genel Müdür, 2 Su Ürünleri Mühendisi, 1 Kaptan, 5 işçi çalıştırılmıştır. 2006 yılı için planlanan üretim 400 ton gökkuşuğu alabalıktır. Ağustos 2006 tarihi itibarıyla şirkete ait kafeslere 100.000 adet deniz levreği yerleştirilmiştir. 2007 yılsonu itibarıyla şirketin planına göre 50 kafesin yerleştirilmesi tamamlanacak ve proje nihai hedefine ulaşılabilecektir. Halen kafes yatırımına destek veren 11 işletme 2.000 ton/yıl üretimi destekleyecek balığı kafes ünitesine sağlayabilecek güçte olduklarını söylemektedirler.

Kafes işletmesi tam kapasiteye ulaştıktan sonra şirket işleme tesisini kurmayı hedeflemektedir. Şirketin hedeflerine ulaşmasını kolaylaştırmak için Samsun-Artvin arasındaki işletmelerin şirket oluşumuna katılması için çalışmalar yapılmaktadır. AR-GE kuruluşlarıyla gerçekleştirilecek ortaklaşa faaliyetler yanında yeni türlerin üretimi, mevcut türlerin performanslarının artırılması, şirket bünyesindeki personelin eğitimi ve yönlendirilmesi, mevcut işletmelerin üretim alanlarının gözden geçirilerek gerekli düzenlemeler hakkında önerilerin ortaya konulması planlanmaktadır.

Birçok yararının yanında oluşturulacak böyle guruplaşmalar kafes yatırımında olduğu gibi işletmelere yeni ve sürekli gelir sağlama imkanını da beraberinde getirecektir. Aynı zamanda bu yatırımlar sektörde hem kalifiye eleman yetişmesini sağlayacak, hem de bölgede istihdamı artıracaktır. Bünyesindeki işletmelerin üretimini kontrol ederek ürünün hijyen kalitesi yükseltilecek, dolayısıyla son kullanıcı olan tüketicinin sağlıklı kültür balığı temin edebilmesi sağlanabilecektir.

